

SISTEMAS DIGITALES MULTIFUNCIÓN

Guía de instalación del Software

e-STUDIO2303AM/2803AM

Prefacio


Gracias por adquirir el Sistema digital multifunción TOSHIBA. En este manual se explica cómo instalar el software cliente. Lea este manual antes de usar el equipo. Mantenga este manual a su alcance y utilícelo para configurar un entorno que le ayude a sacar el máximo partido de las funciones de los dispositivos e-STUDIO.


■ Cómo leer este manual

□ Símbolos usados en este manual

Para garantizar una utilización segura y correcta de este equipo, este manual describe las precauciones de seguridad según los tres niveles descritos a continuación.

Debe comprender plenamente el significado y la importancia de estas precauciones antes de leer el manual.

 **ADVERTENCIA** Indica una situación potencialmente peligrosa que, en caso de no evitarse, podría provocar la muerte, lesiones graves, daños graves o un incendio en el equipo o bienes situados en las proximidades.

 **PRECAUCIÓN** Indica una situación potencialmente peligrosa que, si no se evita, puede provocar lesiones leves o moderadas al operador, daños parciales al equipo o a los objetos situados en las proximidades, o una pérdida de datos.

Nota

Indica información a la que debe prestar atención al utilizar el equipo.

Además de lo anterior, este manual también contiene información que puede ser útil al utilizar este equipo:

Sugerencia

Describe información útil relativa a la utilización del equipo.



Páginas en las que se describen aspectos relacionados con lo que está haciendo. Consulte estas páginas si es necesario.

□ Pantallas y procedimientos de uso

En este manual, las pantallas y los procedimientos de uso relativos a Windows corresponden a Windows 7. Los detalles de las pantallas pueden ser diferentes según cómo se utilice el equipo, como el estado de las opciones instaladas, la versión del sistema operativo y las aplicaciones.

□ Marcas comerciales

- El nombre oficial de Windows Vista® es Microsoft Windows Vista Operating System.
- El nombre oficial de Windows® 7 es Microsoft Windows 7 Operating System.
- El nombre oficial de Windows® 8 es Microsoft Windows 8 Operating System.
- El nombre oficial de Windows Server® 2008 es Microsoft Windows Server 2008 Operating System.
- El nombre oficial de Windows Server® 2012 es Microsoft Windows Server 2012 Operating System.
- Microsoft, Windows, así como los nombres de marca y producto de otros productos de Microsoft son marcas comerciales propiedad de Microsoft Corporation en EE.UU. y en otros países.
- Apple, Macintosh, Mac, Mac OS, Safari y TrueType son marcas comerciales propiedad de Apple Inc.
- Adobe®, Acrobat®, Reader y PostScript® son marcas comerciales propiedad de Adobe Systems Incorporated.
- Mozilla®, Firefox® y el logotipo Firefox® son marcas comerciales o registradas propiedad de Mozilla Foundation en EE.UU. y en otros países.
- e-STUDIO, e-BRIDGE y TopAccess son marcas comerciales propiedad de Toshiba Tec Corporation.
- El resto de nombres de empresas y productos que se indican o que aparecen en este software pueden ser marcas comerciales que pertenecen a las respectivas empresas.

ACUERDO DE LICENCIA DE SOFTWARE DE USUARIO FINAL

TODA INSTALACIÓN O UTILIZACIÓN DEL PRESENTE SOFTWARE IMPLICARÁ LA ACEPTACIÓN POR PARTE DEL USUARIO DE LAS SIGUIENTES CONDICIONES Y CLÁUSULAS (A NO SER QUE EL PROVEEDOR CONCEDA UNA LICENCIA INDIVIDUAL DEL SOFTWARE ESPECÍFICO, EN CUYO CASO SE TENDRÁ EN CUENTA DICHA LICENCIA INDIVIDUAL). EN CASO DE QUE NO SE ACEPTEN ESTAS CONDICIONES, EL USUARIO NO ESTARÁ AUTORIZADO A INSTALAR NI A UTILIZAR EL PRESENTE SOFTWARE. ASIMISMO, DEBERÁ DEVOLVER EL SOFTWARE AL PUNTO DE VENTA EN EL QUE LO ADQUIRIÓ.

CONCESIÓN DE LA LICENCIA:

Éste es un acuerdo legal celebrado entre usted, el usuario final (en adelante "Usuario"), y TOSHIBA TEC Corporation ("TTEC"). Por el presente, se licencia este software, sus respectivas fuentes (incluidas las fuentes tipográficas) y toda la información pertinente (en adelante "Software") para su utilización en el MFP de TTEC en el que se instale en el dispositivo designado que use (en adelante "Sistema") de conformidad con las condiciones contempladas en el presente Acuerdo de licencia. Los derechos de copyright y otros derechos de propiedad intelectual, titularidad y propiedad del Software son propiedad y pertenecen a TTEC y sus proveedores. TTEC no asume responsabilidad alguna por la instalación y/o utilización del Software ni por los resultados obtenidos con la utilización del Software. El usuario puede utilizar una copia del Software para instalarlo en un único Sistema y no está autorizado a copiar el Software bajo ninguna circunstancia que no sea para su utilización en un único Sistema. Todas las copias que se hagan del presente Software estarán sujetas a las condiciones contempladas en el presente Acuerdo de licencia. Asimismo, el Usuario no podrá modificar, adaptar, fusionar, traducir ni llevar a cabo operaciones de compilación inversa, ensamblaje inverso o ingeniería inversa en el Software. El Usuario no podrá utilizar el Software de forma contraria a lo especificado en esta licencia. No se le transfiere ninguna titularidad con respecto a la propiedad intelectual del Software; TTEC y sus proveedores son los únicos propietarios del mismo. No se licencia el código fuente del Software al Usuario. No puede realizar ninguna modificación, eliminación, etc., con respecto al aviso de copyright del Software (incluido por duplicado). Se considerará al Usuario responsable legal de cualquier incumplimiento de las leyes de copyright, cualquier transferencia no autorizada, así como de toda reproducción o utilización del Software.

VIGENCIA:

Esta licencia permanecerá vigente hasta que TTEC la rescinda o hasta que el Usuario incurra en el incumplimiento de las condiciones contempladas en el presente Acuerdo de licencia. Una vez finalizado el Acuerdo, el Usuario se compromete a destruir todas las copias del Software. El Usuario podrá, en cualquier momento, dar por finalizado este Acuerdo mediante la destrucción del Software y de todas las copias.

EXENCIÓN DE RESPONSABILIDAD:

Este software se suministra "TAL CUAL" sin garantías de ningún tipo, expresas o implícitas. Asimismo, incluye, aunque no está limitado a ello, las garantías impresas de comerciabilidad, idoneidad para un fin concreto, titularidad y no infracción. TTEC queda exenta de cualquier responsabilidad relacionada con la calidad y el rendimiento del Software. En caso de que el Software esté defectuoso, será el Usuario (y no TTEC) quien corra con los gastos de toda la asistencia, servicio o reparaciones necesarias. TTEC no garantiza que las funciones del presente Software se ajusten a sus necesidades ni que el funcionamiento del Software sea continuo o libre de errores.

ACTUALIZACIONES Y CESACIÓN:

TTEC puede actualizar y cesar el suministro del Software sin ninguna restricción.

SOFTWARE DE TERCEROS:

Hay casos en los que el Software (incluidas versiones actualizadas futuras) contiene software de terceros. Dicho software de terceros se le proporciona con unas condiciones diferentes de las estipuladas en este Acuerdo de licencia, en la forma de las condiciones establecidas en el Acuerdo de licencia con los proveedores o los archivos Léame (o archivos similares a los archivos Léame) de forma separada a este Acuerdo de licencia ("Acuerdos independientes, etc."). Cuando utilice el software de terceros, debe respetar las condiciones del software de terceros establecidas en los Acuerdos independientes, etc. Excepto por las condiciones del software de terceros, debe respetar las condiciones estipuladas en este Acuerdo de licencia.

LIMITACIÓN DE RESPONSABILIDAD:

BAJO NINGUNA CIRCUNSTANCIA TTEC SERÁ RESPONSABLE ANTE EL USUARIO POR CUALQUIER DAÑO SUFRIDO, POR CONTRATO, COACCIÓN O CUALQUIER OTRO DAÑO (salvo lesiones personales o incluso la muerte ocasionadas por negligencia de TTEC), INCLUIDAS, AUNQUE SIN LIMITARSE A ELLO, LAS PÉRDIDAS DE BENEFICIOS, LAS PÉRDIDAS DE DATOS, LAS PÉRDIDAS DE GANANCIAS O CUALQUIER OTRO TIPO DE DAÑO ACCIDENTAL, ESPECIAL U ORIGINADO POR LA UTILIZACIÓN O INCAPACIDAD PARA UTILIZAR EL SOFTWARE, TANTO SI SE HA NOTIFICADO A TTEC O A SUS PROVEEDORES DE LA POSIBILIDAD DE DICHA DAÑOS, COMO SI SE HAN PRESENTADO QUEJAS POR PARTE DE TERCEROS.

DERECHOS RESTRINGIDOS DE LA ADMINISTRACIÓN DE EE.UU.:

El presente Software se suministra con DERECHOS RESTRINGIDOS. La utilización o difusión del Software por parte de la Administración de los EE.UU. Está sujeta a las restricciones establecidas en el subapartado (b) (3) (ii) o (c) (i) (ii) de los Derechos de Datos Técnicos y Software Informático establecidos en el apartado 252.227-7013 ó 52.227-19 (c) (2) de la DOD FAR, según corresponda.

GENERAL:

El Usuario no está autorizado a sublicenciar, arrendar, alquilar, asignar o transferir la presente licencia o el Software. Todo intento de sublicenciar, arrendar, alquilar, asignar o transferir cualquiera de los derechos, obligaciones o responsabilidades descritas en el presente se considerará nulo. El Usuario reconoce que no es su intención y que no transferirá, transmitirá, exportará o re-exportará (directa o indirectamente) el Software o cualquier copia de éste, así como tampoco ninguna información técnica contenida en el Software o en alguno de sus medios, ni cualquier producto directo a cualquier país o destino prohibido por el gobierno de Japón, EE.UU. y el país correspondiente. Esta licencia estará sujeta a las leyes pertinentes de Japón o, en caso de que se designe a un proveedor de TTEC implicado en un conflicto originado o derivado a raíz del presente Acuerdo, a las leyes del país designado por el proveedor relevante de TTEC. En caso de que alguna disposición del presente Acuerdo de licencia sea ilegal, no válida o no aplicable, las disposiciones restantes permanecerán en vigor y se podrá exigir su cumplimiento en todo momento.

EL USUARIO RECONOCE QUE HA LEÍDO EL PRESENTE ACUERDO DE LICENCIA Y QUE COMPRENDE TODAS LAS DISPOSICIONES Y CONDICIONES EN ÉL CONTENIDAS. ASIMISMO, EL USUARIO ACEPTA LAS CONDICIONES Y CLÁUSULAS DE ESTA LICENCIA. POR ÚLTIMO, EL USUARIO TAMBIÉN ACEPTA QUE EL PRESENTE ACUERDO DE LICENCIA CONSTITUYE UN ACUERDO EXCLUSIVO E INDIVISIBLE ENTRE EL USUARIO Y TTEC Y SUS RESPECTIVOS PROVEEDORES, Y QUE EL PRESENTE ACUERDO PREVALECE SOBRE CUALQUIER PROPUESTA O ACUERDO ANTERIOR, VERBAL O ESCRITO, O SOBRE CUALQUIER OTRO TIPO DE COMUNICACIÓN RELATIVA AL OBJETO DEL PRESENTE ACUERDO DE LICENCIA.

El contratista/fabricante es TOSHIBA TEC Corporation, 1-11-1, Osaki, Shinagawa-ku, Tokyo, 141-8562, Japón

ÍNDICE

Prefacio	1
ACUERDO DE LICENCIA DE SOFTWARE DE USUARIO FINAL.....	2

Capítulo 1 ANTES DE LA INSTALACIÓN

Antes de la instalación.....	8
Software en el DVD de utilidades de cliente/documentación del usuario	8
Requisitos del sistema.....	8

Capítulo 2 INSTALACIÓN DE LOS CONTROLADORES

Instalación de los controladores	10
Conexión USB.....	10
Conexión de red	10
Instalación de los controladores.....	11
Desinstalación de los controladores.....	17
Desinstalación del controlador de impresora y escáner.....	17
Desinstalación de e-STUDIO Scan Editor.....	18

ÍNDICE ALFABÉTICO.....	21
-------------------------------	-----------

ANTES DE LA INSTALACIÓN

Antes de iniciar la instalación, consulte las siguientes páginas.

Antes de la instalación	8
Software en el DVD de utilidades de cliente/documentación del usuario	8
Requisitos del sistema	8

Antes de la instalación

Esta sección le ayuda a planificar una instalación adecuada para su entorno.

■ Software en el DVD de utilidades de cliente/documentación del usuario

- **Controlador de impresora**
Le permite usar el equipo como una impresora si está conectado a un PC con Windows.
- **Controlador de escáner**
Le permite escanear los originales colocados en el equipo de forma remota desde un PC con Windows y enviar la imagen a una aplicación compatible con TWAIN.
- **e-STUDIO Scan Editor**
Le permite escanear los originales colocados en el equipo desde un PC con Windows y editar fácilmente las imágenes escaneadas.

■ Requisitos del sistema

- **CPU**
1 GHz mínimo (se recomienda 1 GHz o más rápido)
- **Memoria**
Procesador de 32 bits
 - 1 GB (se recomiendan 2 GB)Procesador de 64 bits
 - 2 GB (se recomiendan 4 GB)
- **Interfaz**
USB 2.0 (Alta velocidad)
- **SO**
Windows Vista SP2
Windows 7 SP1
Windows 8/8.1
Windows Server 2008 SP2
Windows Server 2008 R2 SP1
Windows Server 2012
Windows Server 2012 R2

INSTALACIÓN DE LOS CONTROLADORES

En este capítulo se explica la instalación en Windows.

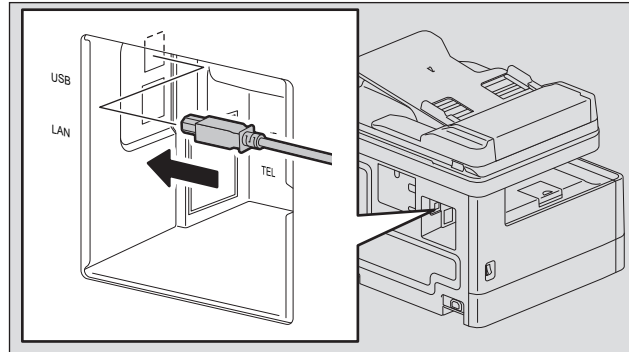
Instalación de los controladores	10
Conexión USB	10
Conexión de red	10
Instalación de los controladores	11
Desinstalación de los controladores.....	17
Desinstalación del controlador de impresora y escáner	17
Desinstalación de e-STUDIO Scan Editor	18

Instalación de los controladores

Este equipo y el PC se pueden conectar con un cable USB o a través de una red. (La conexión a través de una red está disponible solo para e-STUDIO2303AM/2803AM.)

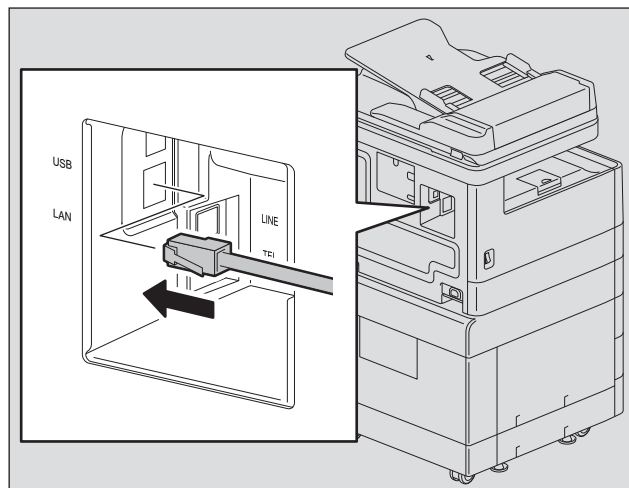
■ Conexión USB

Antes de instalar los controladores, conecte el equipo y el PC con un cable USB y encienda el equipo.



■ Conexión de red


Antes de instalar los controladores, conecte el equipo a la red y encienda el equipo.



■ Instalación de los controladores

Instale los controladores con el instalador o con la función Plug and Play de Windows.

Notas

- Cierre cualquier software que esté en ejecución, como un programa antivirus, antes de instalar los controladores.
- En Windows 7, Windows 8, Windows Server 2008 R2 o Windows Server 2012, use el instalador para instalar los controladores. No se pueden instalar con la función Plug and Play de Windows.
 P.11 "Instalación de los controladores con el instalador (para e-STUDIO2303A)"

□ Instalación de los controladores con el instalador (para e-STUDIO2303A)

- 1 Asegúrese de que el equipo está encendido.**
- 2 Inserte el DVD de utilidades de cliente/documentación del usuario en el PC.**
 - Se inicia automáticamente el instalador y se abre el cuadro de diálogo de instalación.
 - Si el instalador no se inicia automáticamente, abra la carpeta "Drivers" (Controladores) y haga doble clic en "Setup.exe" en el DVD.
- 3 Seleccione "Acepto los términos del acuerdo de licencia" y haga clic en [Siguiente].**
- 4 Seleccione el software que desea instalar y haga clic en [Siguiente].**
- 5 Cuando termine la instalación, haga clic en [Finalizar].**

Para instalar e-STUDIO Scan Editor, abra las carpetas [Aplicación] - [e-STUDIO Scan Editor], haga doble clic en "eSScanSetup.exe" y siga las instrucciones que aparecen en la pantalla. Después de la instalación, saque el DVD del PC.

Sugerencia

Puede que el instalador le solicite reiniciar el PC. En tal caso, seleccione "Sí, deseo reiniciar el equipo ahora." para reiniciar el PC.

□ Instalación de los controladores con el instalador (para e-STUDIO2303AM/2803AM)

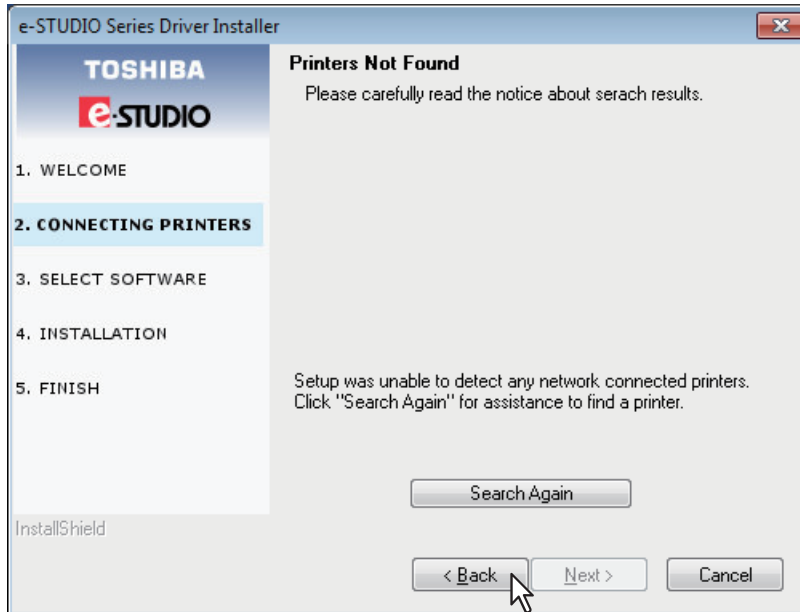
- 1 Asegúrese de que el equipo está encendido.**
- 2 Inserte el DVD de utilidades de cliente/documentación del usuario en el PC.**
 - Se inicia automáticamente el instalador y se abre el cuadro de diálogo de instalación.
 - Si el instalador no se inicia automáticamente, abra la carpeta "Drivers" (Controladores) y haga doble clic en "Setup.exe" en el DVD.
- 3 Seleccione "Acepto los términos del acuerdo de licencia" y haga clic en [Siguiente].**
- 4 Seleccione [Conexión USB] o [Conexión de red] y luego haga clic en [Siguiente].**
- 5 Asegúrese de que el equipo se ha conectado al PC o la red y haga clic en [Siguiente].**
Si ha seleccionado [Conexión USB] en el paso anterior, continúe en el paso 7.

6 Seleccione la impresora detectada y el modelo y haga clic en [Siguiente].

Nota

Si el equipo no se detecta a través de la red, especifique la dirección IP manualmente siguiendo los pasos de abajo. Para la dirección IP del equipo, consulte la **Guía del usuario "Capítulo 5: OTRAS FUNCIONES - Lista del menú Red - Configuración del protocolo TCP/IP"**.

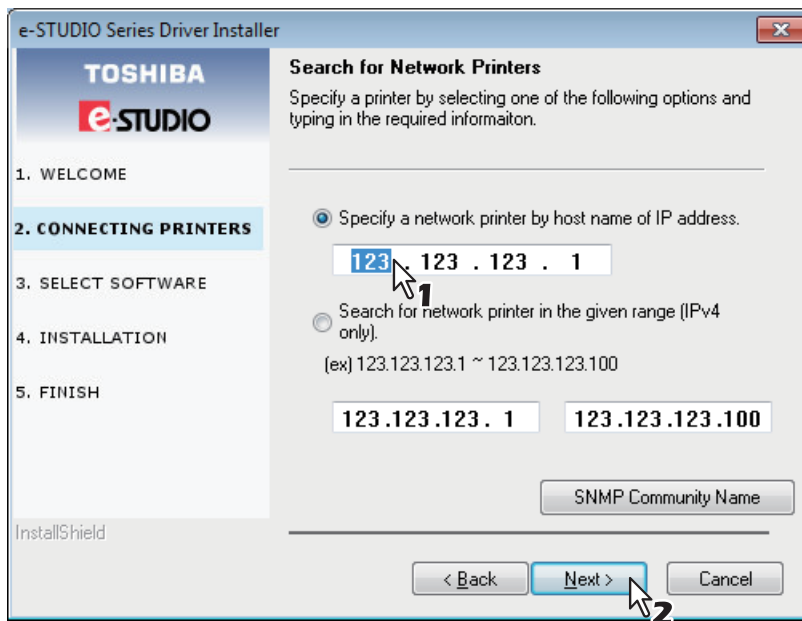
1. Haga clic en [Atrás].



2. Seleccione [Seleccione si desea configurar la dirección IP de la impresora manualmente.], y haga clic en [Siguiente].



3. Introduzca la dirección IP del equipo en [Especifique una impresora de red por nombre de host de la dirección IP.] y, a continuación, haga clic en [Siguiente].



2

7 Seleccione el modelo y el software que desea instalar y haga clic en [Siguiente].

Nota

En este equipo no se puede instalar un controlador de escáner para la conexión de red. Instale un controlador de escáner para la conexión USB.

8 Cuando termine la instalación, haga clic en [Finalizar].

Para instalar e-STUDIO Scan Editor, abra las carpetas [Aplicación] - [e-STUDIO Scan Editor], haga doble clic en "eSScanSetup.exe" y siga las instrucciones que aparecen en la pantalla. Después de la instalación, saque el DVD del PC.

Sugerencia

Puede que el instalador le solicite reiniciar el PC. En tal caso, seleccione "Sí, deseo reiniciar el equipo ahora." para reiniciar el PC.

□ Instalación de los controladores con Plug and Play

Puede usar la función Plug and Play de Windows para instalar los controladores en Windows Vista / Windows Server 2008. Si utiliza Plug and Play, primero se instala el controlador de escáner y después el controlador de impresora.

Nota

En Windows 7, Windows 8, Windows Server 2008 R2 o Windows Server 2012, use el instalador para instalar los controladores. No se pueden instalar con la función Plug and Play de Windows.

📖 P.11 "Instalación de los controladores con el instalador (para e-STUDIO2303A)"

Sugerencia

Para instalar el controlador de impresora, también se puede usar un asistente de impresora adicional. Para utilizar el asistente de impresora adicional, seleccione el puerto USB al que está conectado el equipo en "Seleccionar un puerto de impresora".

1 Conecte el equipo al PC con un cable USB y después inicie el PC.

Nota

No conecte ni desconecte el cable USB cuando se esté iniciando el equipo.

2 Encienda el equipo.

Aparece el cuadro de diálogo Nuevo hardware encontrado.

Si no aparece, apague el equipo y espere aproximadamente 10 segundos antes de volver a encenderlo. Si enciende el equipo inmediatamente después de apagarlo, puede que no funcione correctamente.

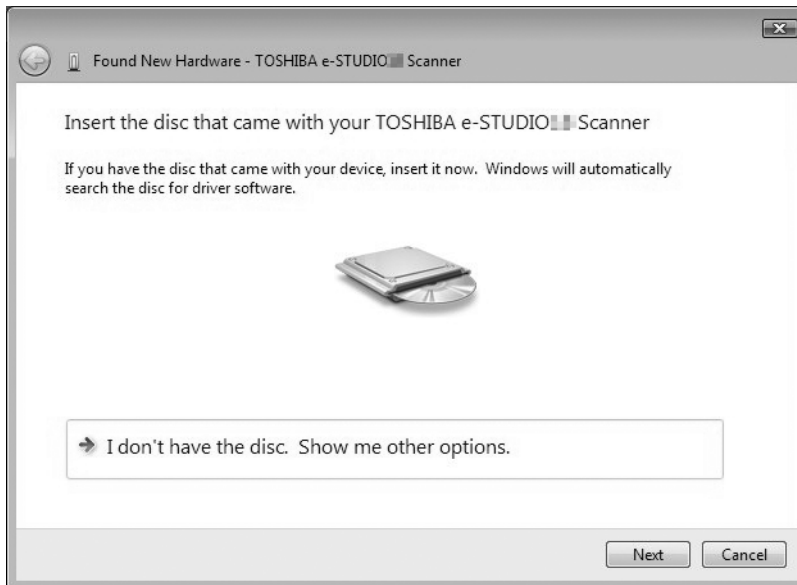
3 Haga clic en "Buscar e instalar el software de controlador (recomendado)".

Aparece el cuadro de diálogo que solicita el disco (DVD de utilidades de cliente/documentación del usuario).



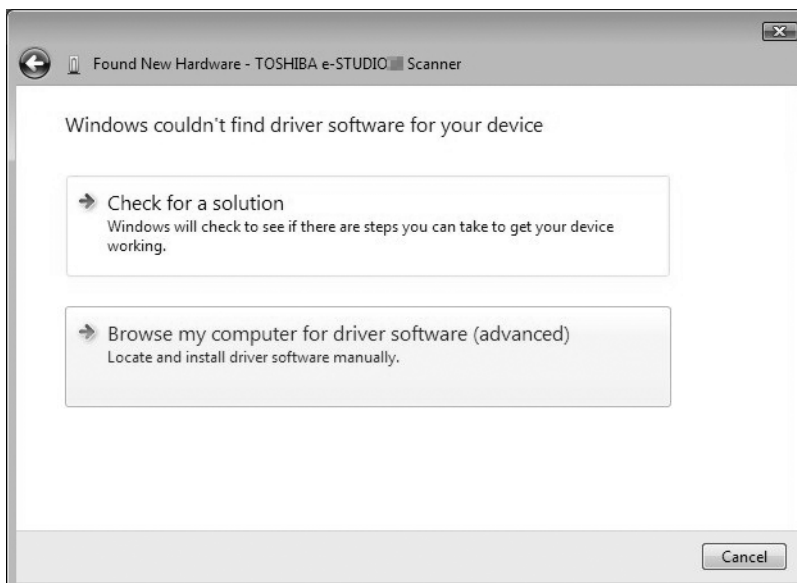
Si aparece el cuadro de diálogo Control de cuentas de usuario, haga clic en [Permitir] o en [Continuar].

4 Haga clic en "No tengo el disco. Mostrarme otras opciones".



5 Inserte el DVD de utilidades de cliente/documentación del usuario en el PC.

6 Haga clic en "Buscar software de controlador en el equipo (avanzado)".



7 Seleccione la carpeta del DVD que contiene los controladores y haga clic en [Aceptar].

Seleccione la carpeta según el idioma y el sistema operativo empleados.

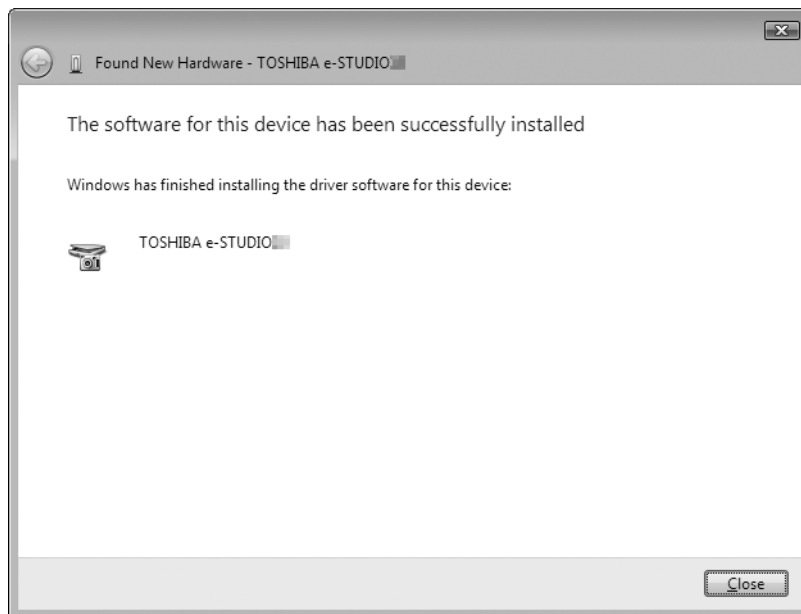
Por ejemplo, si utiliza un sistema operativo de 32 bits en inglés, seleccione "Nombre de la unidad:\Drivers\e-STUDIOXXXX\Driver\English\i386".

8 Haga clic en [Siguiente].

Si aparece el cuadro de diálogo Seguridad de Windows, haga clic en [Instalar este software de controlador de todas formas].

Nota

Si aparece un mensaje que le solicita que confirme la instalación del software del dispositivo, seleccione la opción de confiar en el publicador, como [Instalar] o [Continuar de todas formas] para continuar con la instalación.

9 Cuando termine la instalación, haga clic en [Cerrar].

Aparece de nuevo el cuadro de diálogo Nuevo hardware encontrado y se inicia la instalación del controlador de impresora.

- 10 Repita los pasos del 4 al 9 para instalar el controlador de impresora.**
- 11 Después de la instalación, asegúrese de que aparece el icono de la impresora instalada en la ventana Impresoras.**
- 12 Saque el DVD del PC.**

Desinstalación de los controladores

En esta sección se explica cómo desinstalar los controladores de impresora, escáner y e-STUDIO Scan Editor. Para desinstalar los controladores se necesitan permisos de administrador.

■ Desinstalación del controlador de impresora y escáner

2

En las siguientes instrucciones se describe cómo desinstalar un controlador de impresora o de escáner.

Notas

- Para realizar la desinstalación, debe iniciar sesión en Windows con la cuenta de administrador. No obstante, si ha iniciado sesión con una cuenta de usuario que no es de administrador, al introducir la contraseña del administrador en el cuadro de diálogo [Control de cuentas de usuario] podrá realizar la desinstalación cambiando temporalmente la cuenta de usuario.
- Aunque haya iniciado sesión en Windows con la cuenta de administrador, es posible que aparezca el cuadro de diálogo [Control de cuentas de usuario]. En ese caso, haga clic en un botón para permitir la operación, por ejemplo en [Continuar], y después continúe.

1 Asegúrese de que el equipo está encendido.

2 Inserte el DVD de utilidades de cliente/documentación del usuario en el PC.

- Se inicia automáticamente el instalador y se abre el cuadro de diálogo de instalación.
- Si el instalador no se inicia automáticamente, abra la carpeta "Drivers" (Controladores) y haga doble clic en "Setup.exe" en el DVD.

3 Seleccione "Acepto los términos del acuerdo de licencia" y haga clic en [Siguiente].

4 Desactive la casilla del software que desea desinstalar y haga clic en [Siguiente].

5 Cuando termine la desinstalación, haga clic en [Finalizar].

■ Desinstalación de e-STUDIO Scan Editor

A continuación se describe cómo desinstalar e-STUDIO Scan Editor de Windows Vista / Windows 7 / Windows 8 / Windows Server 2008 / Windows Server 2012.

Nota

Para realizar la desinstalación, debe iniciar sesión en Windows con la cuenta de administrador; esta cuenta tiene permisos para realizar la instalación y desinstalación del software cliente. No obstante, si ha iniciado sesión en Windows Vista / Windows 7 / Windows 8 / Windows Server 2008 / Windows Server 2012 con una cuenta de usuario que no es de administrador, al introducir la contraseña del administrador en el cuadro de diálogo [Control de cuentas de usuario] podrá realizar la desinstalación cambiando temporalmente la cuenta de usuario.

- 1 Haga clic en el botón Inicio, seleccione [Panel de control] y haga clic en [Desinstalar un programa].**



Aparece el cuadro de diálogo [Desinstalar o cambiar este programa].

Sugerencia

Para obtener instrucciones sobre cómo tener acceso a la pantalla [Desinstalar o cambiar este programa] en Windows 8 o Windows Server 2012, consulte las siguientes instrucciones.

📖 P.19 "Acceso a la pantalla [Desinstalar o cambiar este programa] en Windows 8 / Windows Server 2012"

- 2 En la lista, seleccione [e-STUDIO Scan Editor] y haga clic en [Desinstalar].**
- 3 Haga clic en [Sí].**
- 4 Haga clic en [Sí] para eliminar los archivos.**
Comienza la eliminación de los archivos.

Nota

Si desea volver a instalar el software cliente más adelante, haga clic en [No] para conservar los archivos de configuración. Puede restablecer los datos y la configuración cuando vuelva a instalar el software cliente.

□ Acceso a la pantalla [Desinstalar o cambiar este programa] en Windows 8 / Windows Server 2012

Siga los pasos de abajo para tener acceso a la pantalla [Desinstalar o cambiar este programa] en Windows 8 / Windows Server 2012.

2

Sugerencia

Si desinstala el controlador de impresora o de fax en red, abra [Dispositivos e impresoras] en el paso 4.

- 1** Mueva el cursor a la esquina superior derecha o a la esquina inferior derecha de la pantalla del PC y después seleccione [Inicio] en el menú que aparece.



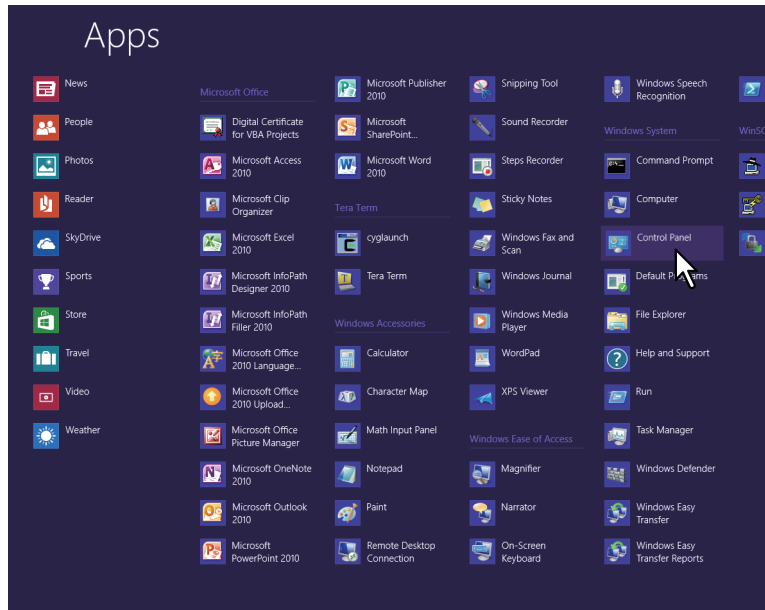
Aparece la pantalla [Inicio].

- 2** Haga clic con el botón derecho en el área en blanco de la pantalla [Inicio] y después haga clic en [Todas las aplicaciones] que aparece.



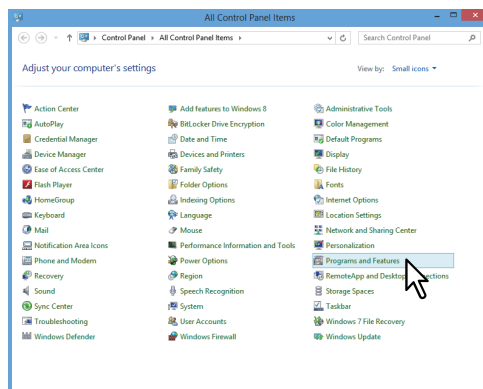
Aparece la pantalla [Aplicaciones].

3 Haga clic en [Panel de control].



Aparece la pantalla [Todos los elementos del panel de control].

4 Haga clic en [Programas y características].



Aparece la pantalla [Desinstalar o cambiar este programa].

ÍNDICE ALFABÉTICO

C

Conexión de red	10
Controlador de escáner	8
Controlador de impresora	8

D

Desinstalar	17
DVD de utilidades de cliente/documentación del usuario ..	8

E

e-STUDIO Scan Editor	8
----------------------------	---

I

Instalador	11
Windows	11
Instalar	11

P

Plug and Play	14
---------------------	----

R

Requisitos del sistema	8
------------------------------	---

SISTEMAS DIGITALES MULTIFUNCIÓN
Guía de instalación del Software

e-STUDIO2303AM/2803AM

TOSHIBA TEC CORPORATION

1-11-1, OSAKI, SHINAGAWA-KU, TOKYO, 141-8562, JAPAN